



ยุทธศาสตร์วิจัยด้านโลจิสติกส์และโซ่อุปทานแห่งชาติ

ฉบับที่ ๑

(พ.ศ. ๒๕๕๔ – ๒๕๕๕)

สำนักประสานงานโครงการด้านโลจิสติกส์  
ร่วมระหว่าง สำนักงานคณะกรรมการวิจัยแห่งชาติ (วช.)  
และ สำนักงานกองทุนสนับสนุนการวิจัย (สกว.)



## คำนำ

เอกสารยุทธศาสตร์วิจัยด้านโลจิสติกส์และโซ่อุปทานแห่งชาติ ฉบับที่ ๑ (พ.ศ. ๒๕๕๔ – ๒๕๕๕) ฉบับนี้ เป็นผลการดำเนินงานของ สำนักประสานงานโครงการด้านโลจิสติกส์ร่วมระหว่าง สำนักงานคณะกรรมการวิจัยแห่งชาติ (วช.) และสำนักงานกองทุนสนับสนุนการวิจัย(สกว.)

สำนักประสานงานโครงการด้านโลจิสติกส์ ฯ ได้จัดทำยุทธศาสตร์วิจัยด้านโลจิสติกส์และโซ่อุปทานแห่งชาติ พ.ศ. ๒๕๕๕-๒๕๕๙ โดยแบ่งออกเป็น ๒ ระยะคือ ระยะสั้น ฉบับที่ ๑ (พ.ศ. ๒๕๕๔-๒๕๕๕) โดยผลเบื้องต้นของระยะสั้นได้ผ่านการทำประชาพิจารณ์และให้ความเห็นชอบเมื่อวันที่ ๑๓ มกราคม ๒๕๕๔ และระยะยาว ฉบับที่ ๒ (พ.ศ. ๒๕๕๕-๒๕๕๙) จะเป็นการนำผลโครงการประมวลผลวิจัยด้านโลจิสติกส์และโซ่อุปทานเพื่อกำหนดทิศทางงานวิจัยในการเพิ่มขีดความสามารถในการแข่งขันของประเทศ มาทำการสังเคราะห์ข้อมูลที่ได้จากการวิเคราะห์ผลงานวิจัยใน ๓ ด้าน ได้แก่ โลจิสติกส์และโซ่อุปทานมหภาคและเชิงพื้นที่ โลจิสติกส์และโซ่อุปทานอุตสาหกรรมและโลจิสติกส์และโซ่อุปทานเกษตร กับข้อมูลที่ได้จากการสัมภาษณ์ผู้เชี่ยวชาญ มาจัดทำประชาพิจารณ์อีกครั้งในเดือน มิถุนายน ๒๕๕๔ และจัดทำเป็นยุทธศาสตร์วิจัยโลจิสติกส์และโซ่อุปทานแห่งชาติระยะยาว ต่อไป

สำนักประสานงานโครงการด้านโลจิสติกส์ฯ จึงเห็นควรให้จัดพิมพ์เอกสารฉบับนี้ขึ้น เพื่อเป็นการเผยแพร่ให้หน่วยงานภาครัฐ เอกชน นักวิจัย และผู้ที่ที่เกี่ยวข้องใช้เป็นเอกสารในการประกอบการดำเนินงานวิจัยเพื่อให้เป็นไปตามยุทธศาสตร์วิจัยด้านโลจิสติกส์และโซ่อุปทานแห่งชาติ ให้เป็นไปในทิศทางเดียวกัน

รองศาสตราจารย์ ดร.ดวงพรรณ กริชชาญชัย ศฤงคารินทร์

กุมภาพันธ์ ๒๕๕๔



# สารบัญ

โครงสร้างยุทธศาสตร์วิจัยด้านโลจิสติกส์และโซ่อุปทานแห่งชาติ ฉบับที่ ๑ (พ.ศ. ๒๕๕๔-๒๕๕๕) ๑

<b>ภารกิจที่ ๑ : การกำหนดทิศทางงานวิจัย</b>	<b>๒</b>
- กิจกรรมที่ ๑.๑ : พัฒนาการความรู้แบบบูรณาการสู่การปฏิบัติเพื่อพัฒนาด้านโลจิสติกส์ และโซ่อุปทานมหภาคและเชิงพื้นที่	๒
- กิจกรรมที่ ๑.๒ : พัฒนาการความรู้แบบบูรณาการสู่การปฏิบัติเพื่อพัฒนาด้านโลจิสติกส์ และโซ่อุปทานอุตสาหกรรม	๓
- กิจกรรมที่ ๑.๓ : พัฒนาการความรู้แบบบูรณาการสู่การปฏิบัติเพื่อพัฒนาด้านโลจิสติกส์ และโซ่อุปทานเกษตร	๕

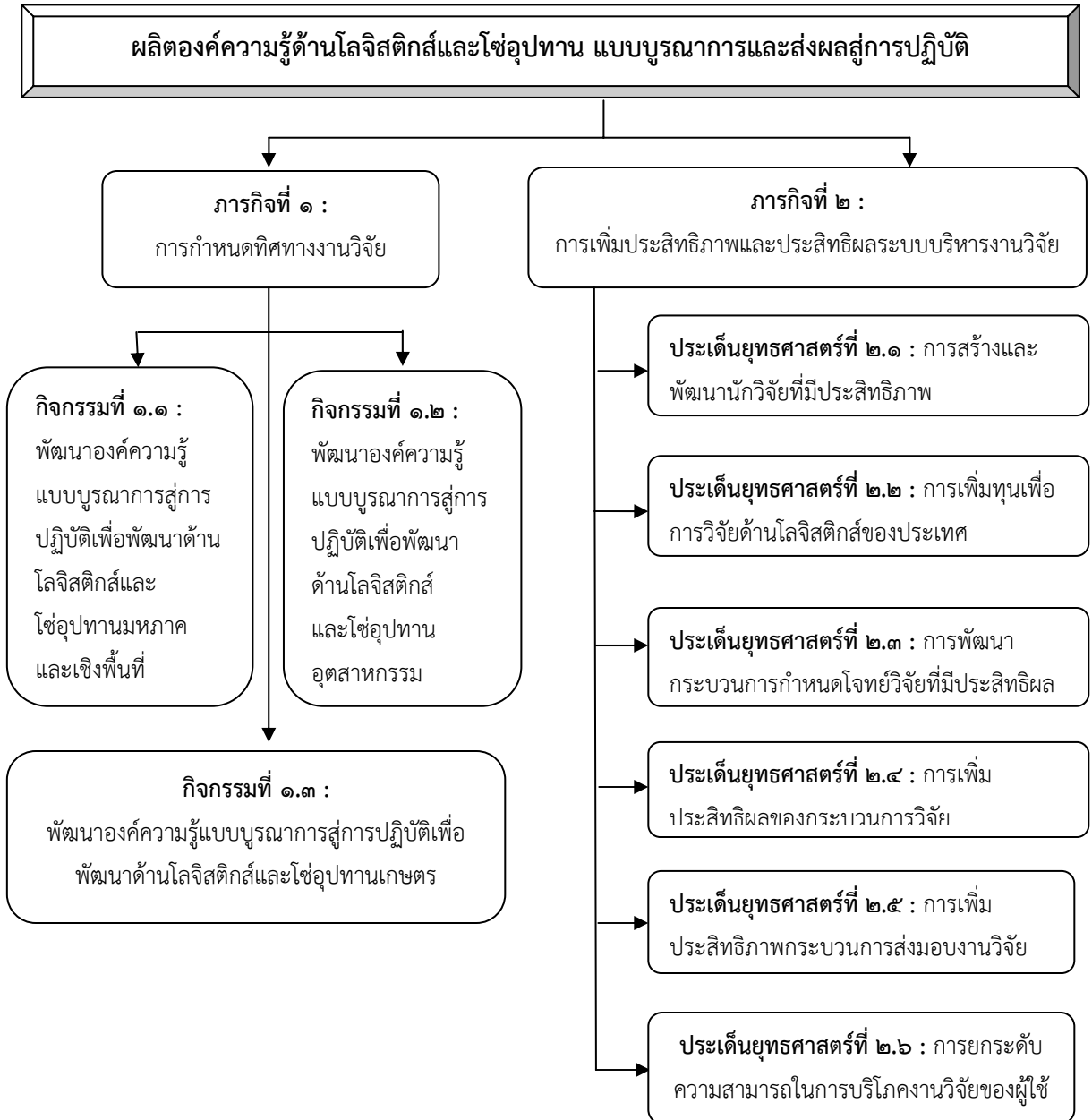
<b>ภารกิจที่ ๒ : การเพิ่มประสิทธิภาพและประสิทธิผลระบบบริหารงานวิจัย</b>	<b>๗</b>
- ประเด็นยุทธศาสตร์ที่ ๒.๑ : การสร้างและพัฒนานักวิจัยที่มีประสิทธิภาพ	๘
- ประเด็นยุทธศาสตร์ที่ ๒.๒ : การเพิ่มทุนเพื่อการวิจัยด้านโลจิสติกส์ของประเทศ	๙
- ประเด็นยุทธศาสตร์ที่ ๒.๓ : การพัฒนากระบวนการกำหนดโจทย์วิจัยที่มีประสิทธิผล	๑๐
- ประเด็นยุทธศาสตร์ที่ ๒.๔ : การเพิ่มประสิทธิผลของกระบวนการวิจัย	๑๑
- ประเด็นยุทธศาสตร์ที่ ๒.๕ : การเพิ่มประสิทธิภาพกระบวนการส่งมอบงานวิจัย	๑๒
- ประเด็นยุทธศาสตร์ที่ ๒.๖ : การยกระดับความสามารถในการบริการงานวิจัยของผู้ใช้	๑๓

## ภาคผนวก

รายละเอียดและประเด็นโจทย์วิจัยโลจิสติกส์และโซ่อุปทาน (พ.ศ.๒๕๕๔-๒๕๕๕)	๑๗
--	----



# โครงสร้างยุทธศาสตร์วิจัยด้านโลจิสติกส์และโซ่อุปทานแห่งชาติ ฉบับที่ ๑ (พ.ศ. ๒๕๕๔-๒๕๕๕)



## ภารกิจที่ ๑ : การกำหนดทิศทางการวิจัย

### กิจกรรมที่ ๑.๑ : พัฒนาคณะความรู้แบบบูรณาการสู่การปฏิบัติเพื่อพัฒนาด้านโลจิสติกส์ และโซ่อุปทานมหภาคและเชิงพื้นที่

กลยุทธ์ที่ ๑.๑.๑ การวิจัยเกี่ยวกับการสังเคราะห์องค์ความรู้เชิงมหภาคของประเทศไทย เพื่อทำความเข้าใจบนบริบทโซ่อุปทานของประชาคมเศรษฐกิจอาเซียน (AEC)

#### เป้าประสงค์

- รู้และเข้าใจบริบทโซ่อุปทานของประชาคมเศรษฐกิจอาเซียน (AEC) เพื่อกำหนดทิศทางของประเทศไทยในการรุกและรับให้ได้มาซึ่งประโยชน์สูงสุดที่ประเทศจะได้จากการรวมตัวกันเป็นประชาคมเศรษฐกิจอาเซียน

กลยุทธ์ที่ ๑.๑.๒ การวิจัยเกี่ยวกับการบริหารจัดการเชิงมหภาคของประเทศไทย เพื่อการรองรับการเกิดการรวมกลุ่ม ประชาคมเศรษฐกิจอาเซียน (AEC)

#### เป้าประสงค์

- สร้างโซ่คุณค่าให้เกิดในระดับมหภาคและเชิงพื้นที่ของประเทศ โดยมีมาตรการการบริหารจัดการที่ชัดเจนเพื่อให้เกิดประโยชน์ที่แท้จริงต่อการสร้างรายได้ให้กับประเทศ

กลยุทธ์ที่ ๑.๑.๓ การวิจัยเกี่ยวกับการเชื่อมต่อระหว่าง Node ที่สำคัญบนเส้นทางการค้าและคมนาคมที่มีคุณประโยชน์ต่อประเทศชาติอย่างแท้จริงให้เป็นรูปธรรม

#### เป้าประสงค์

- สร้างการเชื่อมต่อระหว่าง Node และ Sub-node ต่างๆ ที่สำคัญบนเส้นทางการค้าและคมนาคม ที่เพิ่มประสิทธิภาพกระบวนการขนส่งสินค้าทั้งภายในประเทศ และการเชื่อมโยงไปต่างประเทศ เพื่อลดต้นทุนให้กับผู้ประกอบการและผู้บริการอย่างแท้จริง

## กิจกรรมที่ ๑.๒ : พัฒนานองค์ความรู้แบบบูรณาการสู่การปฏิบัติเพื่อพัฒนาด้านโลจิสติกส์ และโซ่อุปทานอุตสาหกรรม

กลยุทธ์ที่ ๑.๒.๑ การวิจัยเกี่ยวกับการศึกษาบทบาทอุตสาหกรรมไทยบนบริบทโซ่อุปทานของประชาคมเศรษฐกิจอาเซียน (AEC)

### เป้าประสงค์

- เพื่อบ่งชี้สถานการณ์และเตรียมความพร้อมให้กับอุตสาหกรรมไทยในการเข้าเป็นส่วนหนึ่งในสายโซ่อุปทานประชาคมเศรษฐกิจอาเซียน (AEC)

กลยุทธ์ที่ ๑.๒.๒ การวิจัยเชิงปฏิบัติเกี่ยวกับการปรับปรุงกระบวนการโลจิสติกส์และโซ่อุปทาน เพื่อเชื่อมโยงกลุ่มอุตสาหกรรมวิสาหกิจขนาดกลางและขนาดย่อม (SMEs) เข้าสู่โซ่อุปทาน

### เป้าประสงค์

- สร้างองค์ความรู้ในการให้คำแนะนำและช่วยเหลือเพื่อเพิ่มประสิทธิภาพ (Productivity) ให้กับกลุ่มอุตสาหกรรมวิสาหกิจขนาดกลางและขนาดย่อม (SMEs) ในการปรับปรุงประสิทธิภาพในโซ่อุปทานเพื่อให้ผลผลิตมีปริมาณและ/หรือมูลค่าเพิ่มสูงขึ้น และได้มาซึ่งความอยู่รอดของ SMEs ไทย
- การยกระดับประสิทธิภาพการบริหารจัดการโลจิสติกส์และโซ่อุปทานที่เป็นที่เป็นมิตรกับสิ่งแวดล้อม (Green Logistics)

กลยุทธ์ที่ ๑.๒.๓ การวิจัยเกี่ยวกับการศึกษาการจัดการโลจิสติกส์และโซ่อุปทานเพื่อการพัฒนาเศรษฐกิจสร้างสรรค์ (Creative Economy) ใน ๒ กลุ่มอุตสาหกรรมบริการ คือ

- ๑) กลุ่มอุตสาหกรรมสุขภาพ
- ๒) กลุ่มอุตสาหกรรมท่องเที่ยว

### เป้าประสงค์

- ส่งเสริมและพัฒนาธุรกิจเชิงสร้างสรรค์ โดยมุ่งเน้นการเพิ่มประสิทธิภาพในโซ่อุปทานและประโยชน์ต่อผู้ได้รับบริการทั้งในและนอกประเทศ เพื่อเพิ่มรายได้ให้กับประเทศ

กลยุทธ์ที่ ๑.๒.๔ การวิจัยเกี่ยวกับการศึกษาและพัฒนาเทคโนโลยีเพื่อสนับสนุนให้เกิดการสร้างคลัสเตอร์  
ของกลุ่มอุตสาหกรรม

เป้าประสงค์

- เพื่อให้เกิดการรวมกลุ่มอุตสาหกรรม โดยมีเทคโนโลยีกลางการเชื่อมโยงของกลุ่ม  
อุตสาหกรรมเดียวกัน เพื่อนำไปสู่การสนับสนุนการเชื่อมโยงระหว่างอุตสาหกรรม

## กิจกรรมที่ ๑.๓ : พัฒนาองค์ความรู้แบบบูรณาการสู่การปฏิบัติเพื่อพัฒนาด้านโลจิสติกส์ และโซ่อุปทานเกษตร

กลยุทธ์ที่ ๑.๓.๑ การวิจัยเพื่อสร้างคุณค่าและจัดการคุณค่าในโซ่อุปทานสินค้าเกษตรและอาหาร

เป้าประสงค์:

- เพื่อสร้างคุณค่าและยกระดับคุณภาพของอาหารในประเทศ และเพิ่มขีดความสามารถในการแข่งขันในตลาดต่างประเทศ อันประกอบด้วย ตลาดส่งออกเดิม (เช่น ญี่ปุ่น สหภาพยุโรป จีน) ตลาดเฉพาะ (Niche) เช่น ตลาด Halal และตลาดใหม่ อันเป็นผลจากประชาคมเศรษฐกิจอาเซียน (AEC)
- เพื่อออกแบบระบบโซ่อุปทาน (Supply Chain Design) ของสินค้าเกษตรและอาหาร เพื่อรองรับตลาดที่เกิดขึ้นใหม่และแหล่ง Supply ใหม่ ๆ อันเป็นผลจากประชาคมเศรษฐกิจอาเซียน (AEC)

กลยุทธ์ที่ ๑.๓.๒ การวิจัยเพื่อยกระดับผลผลิต (Productivity) ด้านโลจิสติกส์และโซ่อุปทานของสินค้าเกษตรไทย

เป้าประสงค์

- เพื่อลดต้นทุน ความสูญเสีย และความไร้ประสิทธิภาพในระบบโลจิสติกส์ทั้งช่วง Pre-harvest และ Post-harvest โดยเฉพาะประเด็นสำคัญ ดังนี้
  - การวางแผนและรักษาสมดุลระหว่างอุปสงค์และอุปทาน ซึ่งผลผลิตมีความผันผวนและมีความเป็นฤดูกาลสูง
  - การจัดการสต็อกและการจัดการคลังสินค้า
  - Cold chain management
  - ประสิทธิภาพของการขนส่ง ครอบคลุมถึง การเลือกรูปแบบการขนส่ง การใช้ยุทธศาสตร์การรวบรวมสินค้า (Consolidation) ผู้ให้บริการด้านการขนส่ง
  - การลดความสูญเสียของตัวสินค้าที่เกิดระหว่างการขนส่ง
  - การออกแบบและการใช้บรรจุภัณฑ์
  - การจัดซื้อวัตถุดิบที่ใช้ในการเพาะปลูก

กลยุทธ์ที่ ๑.๓.๓ การวิจัยเกี่ยวกับการประกันคุณภาพ (Quality Assurance) และ ระบบการตรวจสอบย้อนกลับ (Traceability) สินค้าเกษตรและอาหาร ในระดับฟาร์ม

เป้าประสงค์:

- เพื่อให้เกิดระบบการจัดการคุณภาพ (Quality Management) และระบบการตรวจสอบย้อนกลับ (Traceability) เพื่อความปลอดภัยด้านอาหาร (Food Safety) ที่สอดคล้องกับความต้องการของตลาด

กลยุทธ์ที่ ๑.๓.๔ การวิจัยเพื่อยกระดับความเป็นอยู่ของสมาชิกในโซ่อุปทานสินค้าเกษตรและอาหาร

เป้าประสงค์

- เพื่อพัฒนาระบบการจัดการความเสี่ยง (Risk Management) ที่เกิดขึ้นในโซ่อุปทาน
- เพื่อกำหนดการแบ่งปัน (Allocation) ผลตอบแทนและความเสี่ยงที่เกิดขึ้นอย่างเหมาะสม

## ภารกิจที่ ๒ : การเพิ่มประสิทธิภาพและประสิทธิผลระบบบริหารงานวิจัย

การเพิ่มประสิทธิภาพและประสิทธิผลของระบบบริหารงานวิจัย จะต้องดำเนินการอย่างเป็นระบบ และบูรณาการตลอดทั้งกระบวนการของการวิจัย โดยในกรณีของประเทศไทย ณ ขณะนี้และสำหรับในอนาคตข้างหน้า ประเด็นยุทธศาสตร์สำคัญที่จะต้องดำเนินการมีอยู่ในขั้นตอนหลักๆ ตั้งแต่ขั้นตอนการจัดหานักวิจัยที่มีประสิทธิภาพ การจัดหาทุนสนับสนุน การกำหนดโจทย์ที่ตรงและสอดคล้องกับความต้องการของผู้ใช้ การเพิ่มประสิทธิผลของกระบวนการวิจัย การเพิ่มประสิทธิภาพกระบวนการส่งมอบงานวิจัย และการเตรียมความพร้อมให้ผู้บริโภคงานวิจัยมีความรู้ความเข้าใจ และความสามารถในการใช้ประโยชน์ผลจากการวิจัยได้มากยิ่งขึ้น โดยสรุปเป็นประเด็นยุทธศาสตร์ได้เป็น ๖ ประเด็น ดังนี้

๑. การสร้างและพัฒนานักวิจัยที่มีประสิทธิภาพ
๒. การเพิ่มทุนเพื่อการวิจัยด้านโลจิสติกส์ของประเทศ
๓. การพัฒนากระบวนการกำหนดโจทย์วิจัยที่มีประสิทธิผล
๔. การเพิ่มประสิทธิผลของกระบวนการวิจัย
๕. การเพิ่มประสิทธิภาพกระบวนการส่งมอบงานวิจัย
๖. การยกระดับความสามารถในการบริโภคงานวิจัยของผู้ใช้

## ประเด็นยุทธศาสตร์ที่ ๒.๑ : การสร้างและพัฒนานักวิจัยที่มีประสิทธิภาพ

กลยุทธ์ที่ ๒.๑.๑ เพิ่มผลตอบแทนจากการทำงานวิจัย

กิจกรรม

- สร้าง career path
- ปรับปรุงระบบค่าตอบแทน

กลยุทธ์ที่ ๒.๑.๒ สนับสนุนการสร้างทีมวิจัยที่เข้มแข็งและบูรณาการ

กิจกรรม

- สร้างและสนับสนุน Forum และ Network เพื่อการพบปะแลกเปลี่ยนองค์ความรู้ระหว่างนักวิชาการ
- สร้างฐานข้อมูลเครือข่ายผู้เชี่ยวชาญแต่ละศาสตร์

กลยุทธ์ที่ ๒.๑.๓ ส่งเสริมการเข้าร่วมและสร้างนักวิจัยใหม่

กิจกรรม

- สนับสนุนนักศึกษาบัณฑิตศึกษาให้เป็นผู้ช่วยนักวิจัย
- สนับสนุนทุน คปก. โลจิสติกส์และโซ่อุปทานสนับสนุนให้นักวิจัยใหม่ในโครงการวิจัย

กลยุทธ์ที่ ๒.๑.๔ ส่งเสริมปฏิสัมพันธ์ระหว่างนักวิจัยและผู้ประกอบการ

กิจกรรม

- จัดให้มี Forum พบปะนักวิจัยและผู้แทนภาคเอกชนอย่างต่อเนื่องและมี agenda ชัดเจนทุกเดือน
- ส่งเสริมให้ผู้ประกอบการเข้าร่วมงานประชุมวิชาการ
- ส่งเสริมการเรียนการสอนสหกิจศึกษาและการสอนแบบกรณีศึกษา
- ส่งเสริมให้ภาคเอกชนทำวิจัยร่วม

## ประเด็นยุทธศาสตร์ที่ ๒.๒ : การเพิ่มทุนเพื่อการวิจัยด้านโลจิสติกส์และโซ่อุปทาน ของประเทศ

กลยุทธ์ที่ ๒.๒.๑ เพิ่มงบประมาณเพื่อการวิจัยอย่างมีเป้าหมาย

กิจกรรม

- กำหนดเป้าหมายการเพิ่มงบประมาณวิจัยด้านโลจิสติกส์และโซ่อุปทานให้ชัดเจน ใน ๕ ปีข้างหน้า

กลยุทธ์ที่ ๒.๒.๒ ส่งเสริมการร่วมลงทุนจากภาคเอกชน

กิจกรรม

- เพิ่มอัตราลดหย่อนภาษีได้ จาก ๒๐๐% เป็น ๕๐๐%
- ประชาสัมพันธ์งานวิจัยให้เอกชนรับรู้อย่างสม่ำเสมอและต่อเนื่อง

## ประเด็นยุทธศาสตร์ที่ ๒.๓ : การพัฒนากระบวนการกำหนดโจทย์วิจัยที่มีประสิทธิภาพ

กลยุทธ์ที่ ๒.๓.๑ ส่งเสริมให้ผู้ใช้พลีวิจัยมีส่วนร่วมในการกำหนดโจทย์ตั้งแต่ต้น

### กิจกรรม

- สร้างความเข้าใจ (awareness) งานวิจัยและกระบวนการพัฒนาโจทย์ให้ผู้ใช้
- สนับสนุนให้เกิด forum พบปะระหว่างนักวิจัยและผู้ใช้

กลยุทธ์ที่ ๒.๓.๒ ส่งเสริมให้นักวิจัยเรียนรู้การตั้งโจทย์วิจัยจากมุมมองของความต้องการพัฒนา  
(Demand driven approach)

### กิจกรรม

- สร้างฐานข้อมูลงานวิจัยและประเมิน gap analysis เป็นระยะๆ
- สนับสนุนให้นักวิจัยมีโอกาสร่วมถกเถียงปัญหาและทิศทางการพัฒนาในระดับประเทศอย่างสม่ำเสมอ

## ประเด็นยุทธศาสตร์ที่ ๒.๔ : การเพิ่มประสิทธิผลของกระบวนการวิจัย

กลยุทธ์ที่ ๒.๔.๑ ยกระดับคุณภาพของนักวิจัย

กิจกรรม

- จัดให้มีการอบรมและพัฒนาทักษะการวิจัยแก่นักวิจัยอย่างเป็นระบบต่อเนื่อง
- จัดให้มีการแลกเปลี่ยนและถ่ายทอดความรู้ เทคนิคการทำวิจัย

กลยุทธ์ที่ ๒.๔.๒ ส่งเสริมระบบการบริหารโครงการวิจัยและกำกับคุณภาพงานวิจัยให้มีประสิทธิภาพ

กิจกรรม

- จัดให้มีการกำกับคุณภาพงานวิจัยและติดตามผลโดยผู้เชี่ยวชาญตลอดกระบวนการการทำวิจัย
- ส่งเสริมให้งานวิจัยอ้างอิงฐานวิทยาศาสตร์
- จัดให้มีหลักสูตรการบริหารจัดการโครงการที่มีประสิทธิภาพแก่นักวิจัย
- จัดให้มีระบบประเมินผลวิจัยให้ตรงตามความต้องการผู้ใช้อย่างชัดเจนโดยคณะกรรมการ

## ประเด็นยุทธศาสตร์ที่ ๒.๕ : การเพิ่มประสิทธิภาพกระบวนการส่งมอบงานวิจัย

กลยุทธ์ที่ ๒.๕.๑ ส่งเสริมให้เกิดการประมวลผล แผลผลงานวิจัยเพื่อนำไปใช้อย่างเป็นรูปธรรม  
กิจกรรม

- อบรมนักวิจัยให้เข้าใจกระบวนการแปลผลไปสู่การจัดทำแผนปฏิบัติการเพื่อนำไปใช้
- ส่งเสริมให้การสังเคราะห์ผลวิจัยเชิงลึกเพื่อนำเข้าสู่บริษัทสังคม เป็นขั้นตอนของการทำวิจัย
- จัดตั้ง Forum ของ knowledge community เพื่อประมวลผลวิจัยไปใช้บนพื้นฐานความรู้

กลยุทธ์ที่ ๒.๕.๒ ส่งเสริมให้เกิดเวทีสาธารณะในการประชาสัมพันธ์ผลวิจัย  
กิจกรรม

- สนับสนุนการจัดประชุมวิชาการระดับชาติและนานาชาติด้านโลจิสติกส์และโซ่อุปทาน
- จัดตั้งหน่วยประชาสัมพันธ์ผลวิจัยสู่เวทีสาธารณะ/สื่อ

## ประเด็นยุทธศาสตร์ที่ ๒.๖ : การยกระดับความสามารถในการบริการงานวิจัยของผู้ใช้

กลยุทธ์ที่ ๒.๖.๑ ส่งเสริมให้เกิดวัฒนธรรมที่เห็นคุณค่าการวิจัยในสังคม

กิจกรรม

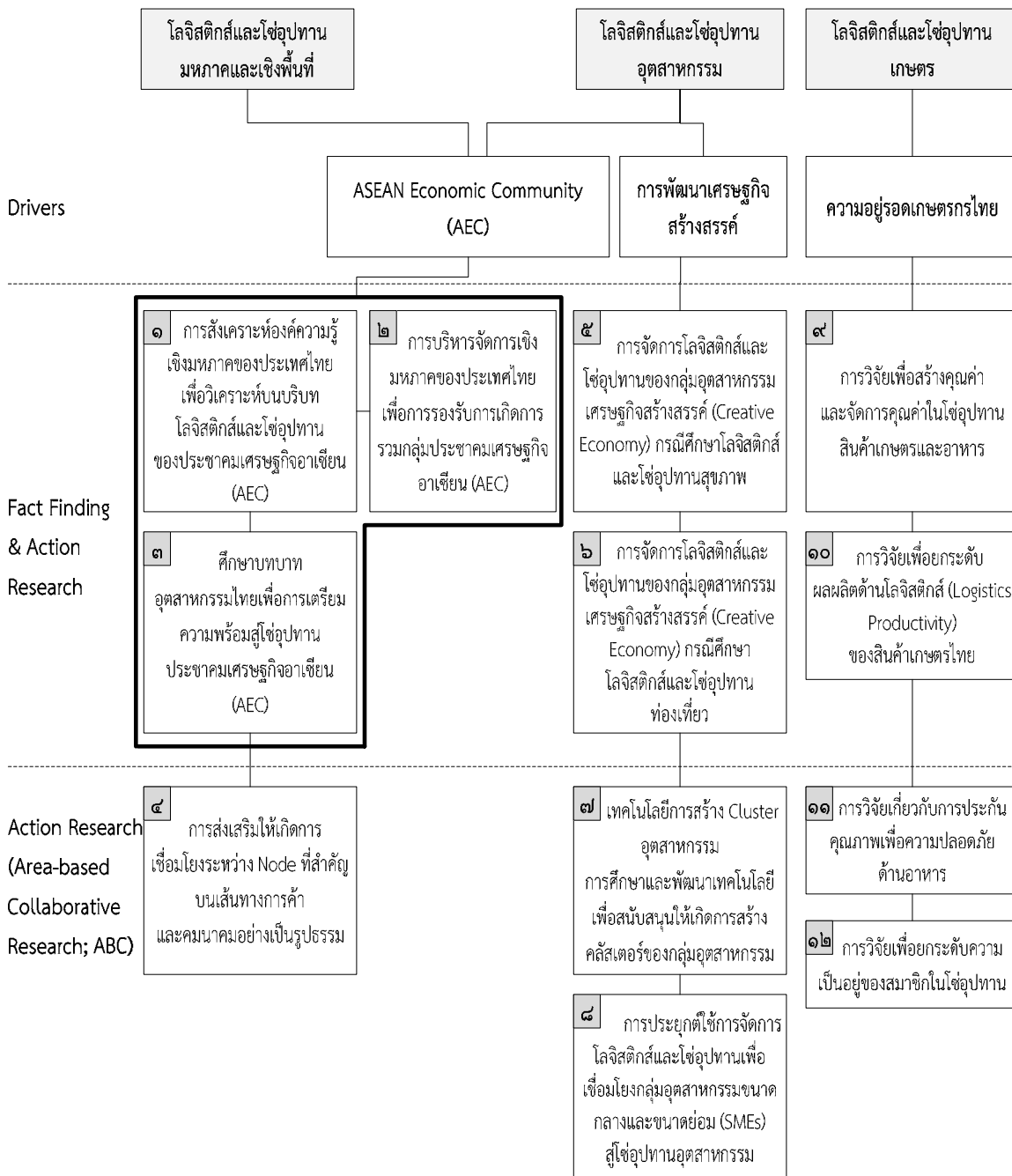
- สร้างความเข้าใจ awareness งานวิจัยให้กับผู้ใช้
- ส่งเสริมให้ภาครัฐใช้ข้อมูลวิจัยในการตัดสินใจ
- ประชาสัมพันธ์งานวิจัยให้ผู้รับรู้อย่างต่อเนื่องและสม่ำเสมอ



## ภาคผนวก



## รายละเอียดและประเด็นโจทย์วิจัยโลจิสติกส์และโซ่อุปทาน (๒๕๕๔-๒๕๕๕)



รายละเอียดและประเด็นวิจัยโลจิสติกส์และโซ่อุปทาน (๒๕๕๔-๒๕๕๕)					
โจทย์	เป้าหมาย	รายละเอียด/กิจกรรม	วิธีวิจัยและการนำผลไปใช้	งานวิจัยที่ผ่านมา	
<b>โลจิสติกส์และโซ่อุปทานด้านมหภาคและเชิงพื้นที่</b>					
๑	การสังเคราะห์องค์ความรู้เชิงมหภาคของประเทศไทยเพื่อวิเคราะห์บนบริบทโลจิสติกส์และโซ่อุปทานของประชาคมเศรษฐกิจอาเซียน (AEC)	<ul style="list-style-type: none"> <li>- รู้จักและเข้าใจ AEC</li> <li>- กำหนดแนวทางประเทศไทยสำหรับเดินไปข้างหน้า พร้อมการได้รับประโยชน์จาก AEC</li> </ul>	<ul style="list-style-type: none"> <li>- การรวบรวม เรียบเรียง ประมวลผลงานวิจัยที่ผ่านมาด้านมหภาคและเชิงพื้นที่บนบริบทของ AEC โดยแสดงความชัดเจนของการได้รับประโยชน์ของแต่ละ Player และประเมินสถานการณ์ปัจจุบัน (Fact Finding) ถึงการเตรียมความพร้อมสำหรับ AEC</li> <li>- ประมวลบนบริบทโซ่อุปทาน AEC เพื่อหาแนวทางให้ผู้ประกอบการไทยได้รับประโยชน์</li> <li>- ทราบถึงการเตรียมความพร้อมของประเทศอื่นในกลุ่มอาเซียน</li> </ul>	<ul style="list-style-type: none"> <li>- การทบทวนวรรณกรรม (Literature Review) ด้านมหภาคและเชิงพื้นที่ที่ผ่านมาของประเทศไทย</li> <li>- สังเคราะห์ผลงานวิจัย (Synthetic Analysis) ด้านมหภาคและเชิงพื้นที่บนบริบทของประชาคมเศรษฐกิจอาเซียน (AEC)</li> <li>- การรวบรวมข้อมูลเพื่อหาข้อเท็จจริงของสถานการณ์ปัจจุบัน (Fact Finding) ในส่วนสำคัญที่ยังไม่ได้ดำเนินการวิจัย</li> <li>- การเปรียบเทียบวัด (Benchmarking)</li> </ul>	<ul style="list-style-type: none"> <li>- ข้อมูลด้าน Fact Finding บนโครงสร้างพื้นฐาน GMS Corridor-EWEC-NSEC</li> <li>- ภาวะเปรียบเทียบการค้าระหว่างประเทศ</li> <li>- การขนส่งต่อเนื่องหลายรูปแบบ</li> <li>- โครงการการศึกษายุทธศาสตร์การพัฒนาศักยภาพการเชื่อมโยงโครงข่ายคมนาคมเพื่อรองรับการขยายเส้นทางเศรษฐกิจการค้า และการลงทุนสร้างยุทธศาสตร์และแปลงไปสู่แผนงานโครงการ ศึกษาอุปสงค์สินค้า หากมีการเชื่อมโยงโครงข่ายคมนาคม, แนวทางความร่วมมือทางการค้า, พฤติกรรมขนส่งภายในประเทศ และการเชื่อมโยงขีดความสามารถโครงข่าย แนวทางการเพิ่มขีดความสามารถโครงข่าย, และมีภารกิจจากการพัฒนาอุตสาหกรรม</li> </ul>

รายละเอียดและประเด็นวิจัยโลจิสติกส์และโซ่อุปทาน (๒๕๕๔-๒๕๕๕)					
โจทย์	เป้าหมาย	รายละเอียด/กิจกรรม	วิธีวิจัยและการนำผลไปใช้	งานวิจัยที่ผ่านมา	
<b>โลจิสติกส์และโซ่อุปทานด้านมหภาคและเชิงพื้นที่ (ต่อ)</b>					
๒	การบริหารจัดการเชิงมหภาคของประเทศไทยเพื่อการรองรับการเกิดการรวมกลุ่มประชาคมเศรษฐกิจอาเซียน (AEC)	- การสร้างโซ่คุณค่าในระดับมหภาคและเชิงพื้นที่ของประเทศ - สร้างมาตรการการบริหารเชิงมหภาคของประเทศไทย	<u>การสร้างโซ่คุณค่า</u> มุ่งเน้นการสร้างรายได้ให้กับประเทศการบริหารจัดการเชิงมหภาคและพื้นที่ มีรูปแบบการบริหารจัดการเชิงมหภาคของประเทศไทยเพื่อรองรับ AEC เกิดมาตรฐานการขนส่งสินค้า (Standard) มุ่งเน้นถึงประโยชน์ที่ประเทศไทยได้รับ	- การรวบรวมข้อมูลเพื่อหาข้อเท็จจริง (Fact Finding) - งานวิจัยต้องอยู่ในรูปแบบ Action Research	-
๓	ศึกษาบทบาทอุตสาหกรรมไทยเพื่อเตรียมความพร้อมสู่โซ่อุปทานประชาคมเศรษฐกิจอาเซียน (AEC)	เตรียมความพร้อมอุตสาหกรรมไทยต่อการรวมกลุ่มประชาคมเศรษฐกิจอาเซียน (AEC)	ศึกษาผลกระทบของ AEC ต่ออุตสาหกรรมไทย (พิจารณารายการอุตสาหกรรม) เพื่อบ่งชี้สถานการณ์และการเตรียมตัวตั้งรับของอุตสาหกรรมไทยบนบริบทโซ่อุปทานของ AEC	- การรวบรวมข้อมูลเพื่อหาข้อเท็จจริง (Fact Finding)	-
๔	การส่งเสริมให้เกิดการเชื่อมโยงระหว่าง Node ที่สำคัญบนเส้นทางการค้าและคมนาคมอย่างเป็นรูปธรรม	เชื่อมโยงระหว่าง Node ต่างๆ ที่สำคัญบนเส้นทางการค้าและคมนาคม	- สร้างการเชื่อมโยงระหว่าง Node-subnodes ต่างๆ ที่สำคัญบนเส้นทางการค้าและคมนาคมที่มีศักยภาพให้สามารถเพิ่มประสิทธิภาพกระบวนการขนส่งสินค้าทั้งภายในประเทศ และการเชื่อมโยงไปยังต่างประเทศ และลดต้นทุนให้แก่ผู้ประกอบการและผู้ให้บริการ - ศึกษาในเรื่องของการจัดตั้งนิคมอุตสาหกรรมหรือ เขตเศรษฐกิจพิเศษ	- ศึกษายุทธศาสตร์เกี่ยวกับการพัฒนาการเชื่อมโยงโครงข่ายระบบขนส่ง - ประเมินสถานการณ์ปัจจุบัน (Fact Finding) ในส่วนสำคัญที่ยังไม่ได้ดำเนินการวิจัย - การวิจัยศึกษาเชิงพื้นที่ (Area-based Collaborative Research; ABC) - ศึกษาเป็นกรณีศึกษา (Case study) สร้างการเชื่อมโยงต้นแบบ (Pilot Project) และทดสอบความคุ้มค่าการลงทุน - งานวิจัยต้องอยู่ในรูปแบบ Action Research	พิจารณา แผนงาน/โครงการ ภายใต้โครงการการศึกษายุทธศาสตร์การพัฒนาศักยภาพการเชื่อมโยงโครงข่าย คมนาคมเพื่อรองรับการขยายเส้นทางเศรษฐกิจ การค้า และการลงทุน (สนข.) ซึ่งมีภาวะวิเคราะห์โครงข่ายภายในประเทศ ทั้งถนนราง น้ำ อากาศ ด้านการค้า

รายละเอียดและประเด็นวิจัยโลจิสติกส์และโซ่อุปทาน (๒๕๕๔-๒๕๕๕)				
โจทย์	เป้าหมาย	รายละเอียด/กิจกรรม	วิธีวิจัยและการนำผลไปใช้	งานวิจัยที่ผ่านมา
<b>โลจิสติกส์และโซ่อุปทานอุตสาหกรรม</b>				
๕	การจัดการโลจิสติกส์และโซ่อุปทานของกลุ่มอุตสาหกรรมเศรษฐกิจสร้างสรรค์ (Creative Economy) กรณีศึกษา โลจิสติกส์และโซ่อุปทานสุขภาพ (Health Care Supply Chain)	<p>การส่งเสริมและพัฒนาธุรกิจเชิงสร้างสรรค์ มุ่งเน้นสุขภาพความเป็นอยู่ของประชากร</p> <p><u>Supply Chain</u></p> <ul style="list-style-type: none"> <li>- การจัดการโลจิสติกส์เพื่อการพัฒนาเศรษฐกิจประเทศไทย ศึกษาลจิสติกส์และโซ่อุปทานสุขภาพ (Health Care Logistics and Supply Chain) มุ่งเน้นการเพิ่มประสิทธิภาพในโซ่อุปทานและประโยชน์ต่อผู้รับบริการ</li> <li>- การเชื่อมโยงระหว่าง Player ในโซ่อุปทาน หรือรูปแบบการรวมกลุ่มภายในโซ่อุปทาน เพื่อการเพิ่มประสิทธิภาพของการแข่งขันภายในประเทศ และระหว่างประเทศ</li> </ul> <p><u>Information Technology</u></p> <ul style="list-style-type: none"> <li>- การปรับปรุงทางด้านเทคโนโลยี อาทิเช่น การเชื่อมโยงข้อมูลรหัสมาตรฐานในการจัดการ การเชื่อมโยงแลกเปลี่ยนข้อมูลภายในโซ่อุปทาน และการเชื่อมโยงและแลกเปลี่ยนฐานข้อมูลผู้ป่วย</li> </ul>	<ul style="list-style-type: none"> <li>- การรวบรวมข้อมูลเพื่อหาข้อเท็จจริง (Fact Finding)</li> <li>- งานวิจัยต้องอยู่ในรูปแบบ Action Research</li> <li>- สร้างการเชื่อมโยงต้นแบบ (Pilot Project)</li> </ul>	เน้นการจัดการภายในโรงพยาบาล และมีการเริ่มต้นการศึกษาเชื่อมโยงโรงพยาบาลกับ Supplier

รายละเอียดและประเด็นวิจัยโลจิสติกส์และโซ่อุปทาน (๒๕๕๔-๒๕๕๕)					
โจทย์	เป้าหมาย	รายละเอียด/กิจกรรม	วิธีวิจัยและการนำผลไปใช้	งานวิจัยที่ผ่านมา	
<b>โลจิสติกส์และโซ่อุปทานอุตสาหกรรม (ต่อ)</b>					
๖	การจัดการโลจิสติกส์และโซ่อุปทานของกลุ่มอุตสาหกรรมเศรษฐกิจสร้างสรรค์ (Creative Economy) ernenศึกษาโลจิสติกส์และโซ่อุปทานท่องเที่ยว	การพัฒนาเชิงสร้างสรรค์ให้กับอุตสาหกรรม และเพิ่มศักยภาพให้กับธุรกิจ	Supply Chain - การจัดการโลจิสติกส์และโซ่อุปทานเพื่อการพัฒนาเศรษฐกิจประเทศไทย ศึกษาลงลึกรายละเอียดของ โลจิสติกส์และโซ่อุปทานท่องเที่ยว ในเชิงสร้างสรรค์ และการพัฒนาอุตสาหกรรมท่องเที่ยวแบบยั่งยืน - การวัดสมรรถนะในโซ่อุปทานของอุตสาหกรรมท่องเที่ยว (Performance Measurement) - การพัฒนาศูนย์กลางข้อมูลด้านสถานที่ท่องเที่ยวทั้งในระดับท้องถิ่น ประเทศ และภูมิภาคอาเซียน ให้เกิดการเชื่อมโยงกัน - การเปรียบเทียบเคียงอุตสาหกรรมท่องเที่ยว - ศึกษา Best Practices ขององค์กรชั้นนำในอุตสาหกรรมท่องเที่ยว - การสร้างพันธมิตร (Alliance) และ Time Sharing และ Space Management สำหรับธุรกิจท่องเที่ยว	- การรวบรวมข้อมูลเพื่อหาข้อเท็จจริง (Fact Finding) - งานวิจัยต้องอยู่ในรูปแบบ Action Research - การเปรียบเทียบเคียง (Benchmarking) - สร้างการเชื่อมโยงต้นแบบ (Pilot Project)	- งานวิจัยที่เกี่ยวข้องกับการจัดการโลจิสติกส์และโซ่อุปทานในอุตสาหกรรมการท่องเที่ยวระหว่างประเทศไทยยังมีจำนวนน้อย - เป็นงานวิจัยเชิงสำรวจสภาพปัญหาและแนวทางแก้ไขการท่องเที่ยวในเส้นทางต่างๆ - การพยากรณ์นักท่องเที่ยวและอุปสงค์การท่องเที่ยวในกลุ่มพื้นที่ เพื่อวิเคราะห์ระบบสาธารณูปโภคต่างๆ - Empirical Study ในงานวิจัยต่างประเทศเกี่ยวกับการ Collaboration Tourism Supply Chain

รายละเอียดและประเด็นวิจัยโลจิสติกส์และโซ่อุปทาน (๒๕๕๔-๒๕๕๕)					
โจทย์	เป้าหมาย	รายละเอียด/กิจกรรม	วิธีวิจัยและการนำผลไปใช้	งานวิจัยที่ผ่านมา	
<b>โลจิสติกส์และโซ่อุปทานอุตสาหกรรม (ต่อ)</b>					
		AEC -พิจารณาถึงผลกระทบของการเปิดการค้าเสรี AEC ต่ออุตสาหกรรมการท่องเที่ยว Value Chain -โอกาสในการสร้างคุณค่าของอุตสาหกรรมท่องเที่ยวไทย			
๗	เทคโนโลยีการสร้าง Cluster อุตสาหกรรม การศึกษาและพัฒนาเทคโนโลยี เพื่อสนับสนุนให้เกิดการสร้างคลัสเตอร์ของกลุ่ม อุตสาหกรรม	การสนับสนุนปัจจัยเอื้อต่อการประกอบธุรกิจอุตสาหกรรม โดยมุ่งเน้นให้เกิดการรวมกลุ่ม อุตสาหกรรม	วิจัยและพัฒนาตัวกลางการเชื่อมโยงของกลุ่ม อุตสาหกรรมเดียวกัน เพื่อนำไปสู่การเชื่อมโยงระหว่าง อุตสาหกรรม	- งานวิจัยต้องอยู่ในรูปแบบ Action Research - พิจารณาเป็นกรณีศึกษา (Case study) สร้างการเชื่อมโยงต้นแบบ (Pilot Project)	มีการวิจัยและพัฒนาในบางอุตสาหกรรม
๘	การประยุกต์ใช้การจัดการโลจิสติกส์และโซ่อุปทานเพื่อเชื่อมโยงกลุ่ม อุตสาหกรรมขนาดกลางและขนาดย่อม (SMEs) สู่อุตสาหกรรม	SMEs ไทยสามารถอยู่รอดและเติบโต	- ให้คำปรึกษามุ่งเน้นการ Implement Logistics ภายในองค์กร (Logistics Clinic) - เน้นการเชื่อมโยง อุตสาหกรรมขนาดกลางและขนาดย่อม (SMEs) สู่อุตสาหกรรมของอุตสาหกรรมสำคัญของประเทศไทย	- งานวิจัยต้องอยู่ในรูปแบบ Action Research - Implementation Logistics Improvement	โครงการประยุกต์ใช้การจัดการโลจิสติกส์และโซ่อุปทานเพื่อเข้าให้คำปรึกษากับทางผู้ประกอบการ

รายละเอียดและประเด็นวิจัยโลจิสติกส์และโซ่อุปทาน (๒๕๕๔-๒๕๕๕)					
โจทย์	เป้าหมาย	รายละเอียด/กิจกรรม	วิธีวิจัยและการนำผลไปใช้	งานวิจัยที่ผ่านมา	
<b>โลจิสติกส์และโซ่อุปทานเกษตร</b>					
๙	การวิจัยเพื่อสร้างคุณค่าและจัดการคุณค่าในโซ่อุปทานสินค้าเกษตรและอาหาร	<ul style="list-style-type: none"> <li>- สร้างคุณค่าและยกระดับคุณภาพของอาหารในประเทศ</li> <li>- เพิ่มขีดความสามารถในการแข่งขันในตลาดต่างประเทศ</li> </ul>	<ul style="list-style-type: none"> <li>- การวิเคราะห์ห่วงโซ่อุปทาน (Value Chain Analysis) โดยตลาดในประเทศจะเน้นสินค้าเกษตรประเภทอาหาร</li> <li>- ส่วนตลาดต่างประเทศอาจเน้นทั้งอาหารและพืชเศรษฐกิจ</li> <li>- ตลาดส่งออกเดิม เช่น ญี่ปุ่น จีน สหภาพยุโรป</li> <li>- ตลาด Niche เช่น Halal</li> <li>- ตลาดเกิดใหม่ อันเป็นผลจาก AEC</li> <li>- การออกแบบโซ่อุปทาน (Supply Chain Design) ในภูมิภาค รองรับตลาดเกิดใหม่และแหล่ง supply ใหม่ ภายใต้อกรอบ AEC</li> </ul> <p><i>(พีช 32 ชนิดตามประกาศกรมวิชาการเกษตร)</i></p> <p><b>ไม้ผล:</b> ลำไย, ทุเรียน, ลิ้นจี่, มังคุด, มะม่วง, ส้มโอ</p> <p><b>พืชผักกินใบ:</b> ผักชีไทย, ผักชีฝรั่ง, ใบกะเพรา, ใบโหระพา, ผักแขยง, ใบสาระแหน่, ผักแพรว, ต้นหอม, ผักคื่นฉ่าย, ใบกุยฉ่าย, ดอกกุยฉ่าย, ชะอม, ผักบั้ง, ผักแว่น, ผักกระเฉด, ใบบัวบก, ใบชะพลู, ผักโขมแดง, ตะค้า, ผักปลัง</p> <p><b>พืชผักอื่น ๆ:</b> ถั่วฝักยาว,</p>	<ul style="list-style-type: none"> <li>- ทำ Case study ให้เป็นลักษณะของการศึกษาเชิงบูรณาการ</li> <li>- Action Research</li> </ul>	<p><b>พืชไร่เศรษฐกิจ</b></p> <p><b>ข้าว:</b> ตรวจสอบย้อนกลับ ข้าวหอมมะลิอินทรีย์ พัฒนาระบบและนำเสนอวิธีการใช้งาน/ติดตั้ง มีการทดลองใช้และการประเมินผล (Pilot &amp; Testing) แต่จำเป็นต้องได้รับความร่วมมือจากหลายภาคส่วน</p> <p><b>อ้อย:</b> ต้นทุนโลจิสติกส์</p> <p><b>ยางพารา:</b> รูปแบบการขนส่งไปจีน ยางภาคตะวันออกเฉียงเหนือ แก๊วโซ่อุปทานชุมชน เสนอรูปแบบการกระจายยางพาราใน chain N/E Profit sharing และการสร้างโซ่อุปทาน</p> <p><b>มันสำปะหลัง:</b> รูปแบบโซ่อุปทานของมันสำปะหลัง ข้อเสนอแนะรวมกลุ่มเกษตรกร รูปแบบการขนส่ง <b>สัตว์บกเศรษฐกิจ</b></p> <p><b>หมู:</b> โซ่อุปทานสุกรในจังหวัดนครปฐม</p> <p><b>ไก่:</b> มีการศึกษาโซ่อุปทานภายใน ยังไม่มีการศึกษาเชื่อมโยงทั้งโซ่อุปทาน</p>

รายละเอียดและประเด็นวิจัยโลจิสติกส์และโซ่อุปทาน (๒๕๕๔-๒๕๕๕)					
โจทย์	เป้าหมาย	รายละเอียด/กิจกรรม	วิธีวิจัยและการนำผลไปใช้	งานวิจัยที่ผ่านมา	
<b>โลจิสติกส์และโซ่อุปทานเกษตร (ต่อ)</b>					
		<p><i>ตะไคร้, หน่อไม้ฝรั่ง, พริก</i></p> <p><i>ขี้หนู, กระเจี๊ยบเขียว,</i></p> <p><i>ข้าวโพดฝักอ่อน และ</i></p> <p><b>พืชไร่:</b> <i>ข้าว, อ้อย, ยางพารา,</i></p> <p><i>หน่อไม้ฝรั่ง</i></p> <p><b>พืชพลังงาน:</b> <i>มันสำปะหลัง,</i></p> <p><i>ปาล์มน้ำมัน, อ้อย</i></p> <p><b>พืชดอก:</b> <i>ไม้ดอก</i></p> <p><b>พืช GMO:</b> <i>ข้าวโพด, ถั่ว</i></p>		<p><b>สัตว์น้ำเศรษฐกิจ</b></p> <p><i>กุ้ง: กุ้งขาว กุ้งแช่แข็ง กุ้ง</i></p> <p><i>อินทรีย์ ศึกษาโซ่อุปทาน</i></p> <p><i>กุ้ง (Fact finding)</i></p> <p><i>ข้อเสนอแนะสำหรับการ</i></p> <p><i>ปรับปรุงโซ่อุปทาน และมี</i></p> <p><i>การเชื่อมโยงงานวิจัย</i></p> <p><i>ต่อเนื่องอื่นๆ เช่น</i></p> <p><i>เทคโนโลยีการขนส่งกุ้ง</i></p>	
๑๐	การวิจัยเพื่อยกระดับผลผลิตด้านโลจิสติกส์ (Logistics Productivity) ของสินค้าเกษตรไทย	<ul style="list-style-type: none"> <li>- ลดต้นทุนความสูญเสียและความไร้ประสิทธิภาพในระบบโลจิสติกส์ทั้งช่วง Pre-harvest และ Post-harvest</li> </ul>	<ul style="list-style-type: none"> <li>- พิจารณาประเด็นสำคัญ คือ                             <ul style="list-style-type: none"> <li>- การวางแผนรักษาสสมดุลระหว่าง Demand และ Supply</li> <li>- การเพิ่มประสิทธิภาพในการขนส่งด้วยการเลือกรูปแบบการขนส่ง (mode) กลยุทธ์การรวบรวมสินค้า (Consolidation strategies) การพัฒนาผู้ให้บริการขนส่ง</li> <li>- การลดความสูญเสียของตัวสินค้าที่เกิดระหว่างการขนส่ง (Product loss during transportation)</li> <li>- Stock and Warehouse Management โดยเฉพาะสินค้าเน่าเสียง่าย</li> <li>- การออกแบบและการใช้บรรจุภัณฑ์</li> <li>- การปรับปรุงกระบวนการจัดซื้อวัตถุดิบหรือปัจจัยการเพาะปลูก เช่น การร่วมกันซื้อ เป็นต้น</li> </ul> </li> </ul>	<ul style="list-style-type: none"> <li>- Action Research</li> <li>- พิจารณาเป็นกรณีศึกษา (Case study)</li> </ul>	<p>มีการศึกษาโซ่อุปทานในพืชบางประเภทอย่างไม่ลงลึก ส่วนใหญ่ของการศึกษาด้านพืชจะเน้นทางเทคโนโลยีหลังการเก็บเกี่ยว (Post harvested)</p>

รายละเอียดและประเด็นวิจัยโลจิสติกส์และโซ่อุปทาน (๒๕๕๔-๒๕๕๕)					
โจทย์	เป้าหมาย	รายละเอียด/กิจกรรม	วิธีวิจัยและการนำผลไปใช้	งานวิจัยที่ผ่านมา	
<b>โลจิสติกส์และโซ่อุปทานเกษตร (ต่อ)</b>					
๑๑	การวิจัยเกี่ยวกับการประกันคุณภาพเพื่อความปลอดภัยด้านอาหาร	<ul style="list-style-type: none"> <li>- ระบบการจัดการคุณภาพ</li> <li>- ระบบการตรวจสอบย้อนกลับ</li> </ul>	<ul style="list-style-type: none"> <li>- ศึกษาความต้องการด้านคุณภาพของแต่ละตลาดเป้าหมาย (ทั้งในปัจจุบันและแนวโน้มในอนาคต)</li> <li>- ออกแบบและกำหนดระบบการจัดการคุณภาพและระบบการตรวจสอบย้อนกลับที่สอดคล้องกับลักษณะสินค้าและความต้องการของตลาด</li> <li>- เน้นการศึกษาวิจัยในระดับ Farm</li> </ul>	Action Research	-
๑๒	การวิจัยเพื่อยกระดับความเป็นอยู่ของสมาชิกในโซ่อุปทาน	<ul style="list-style-type: none"> <li>- การจัดการความเสี่ยง (Risk Management)</li> <li>- การแบ่งปันผลตอบแทนและความเสี่ยงที่เกิดขึ้นอย่างเหมาะสม</li> </ul>	<ul style="list-style-type: none"> <li>- ศึกษาลักษณะและรูปแบบความเสี่ยงที่น่าจะเกิดขึ้นในโซ่อุปทาน</li> <li>- แสวงหาแนวทางในการใช้การจัดการโซ่อุปทานในการจัดการความเสี่ยงเหล่านั้น</li> <li>- ศึกษาแนวปฏิบัติในการดำเนินงานและธุรกรรมซื้อขายที่เกิดขึ้นในโซ่อุปทาน</li> <li>- แสวงหาแนวทางความร่วมมือในโซ่อุปทานที่ก่อให้เกิดการแบ่งปันผลตอบแทนและความเสี่ยงอย่างเหมาะสม</li> <li>- เน้นการศึกษาวิจัยในระดับ Farm</li> </ul>	Action Research	-